



Den Magiske Spinel

Davids samling



Den Magiske Spinel. Davids Samling. Foto: Pernille Klemp

Op ad trappen, i det mørkeblå rum på det smukke museum, Davids Samling, finder vi udstillingen Den Magiske Spinel. Et tværmedialt kunstværk på grænsen mellem magi og virkelighed, fortid og nutid. En levendegørelse af historiske kunstværker, der søger at gøre eventyret virkeligt og virkeligheden eventyrlig.

Den 21. august udgav Davids Samling og Forlaget Cobolt sammen Den Magiske Spinel, og på museet slog man på samme tid dørene op for en særudstilling. Udstillingen er et metadybt kryds mellem originale tuschtegninger, der hænger på væggene, og en grafisk roman under samme navn. Projektet blev vakt til live i et samarbejde mellem forfatter Peter Wandel og illustratoren og debuterende kunstner, Rasmus Meisler, der over de sidste tre år har lagt tid, passion og en stor kærlighed til København ind i projektet.

Værket består af flere forskellige elementer, der som helhed udgør en flerdimensionel udstilling, men som hver for sig også fungerer i deres egen ret. De rustikke tuschstreger på væggene er de originale tegninger, der former historien i Den Magiske Spinel. Fantastisk flot hænger de, sammensat i forskellige størrelser, nogle er monotone i udtrykket mens andre har en rig og mættet farvepalet.

Kulturens mange ansigter

Dykker man ned i tegneseriebogen, der ligger placeret på det runde træbord i midten af det blå rum, får udstillingen dybere lag og nuancer. Den Magiske Spinel gemmer på mange metalag, der både fanger den opmærksomme kender og museumsgæsten uden særligt indgående kendskab til emnet.

Et af de første spil med virkelighedens verden finder vi allerede i starten af fortællingen, hvor de smukke stregtegninger udspiller sig på selv samme museum som udstillingen finder sted. Fra første øjekast bliver du draget ind i en historie, der prikker til din egen eksistens, og leger med tanken om en parallel virkelighed.

Og for den læser og tilskuer af værket, der kender sine populære kulturelle referencer, er der en masse hentydninger til kulturens ansigter og værker at finde i de flotte tegninger. Mennesker såsom sangeren Leonard Cohen, fodboldspiller David Beckham og medlem af Repræsentanternes Hus i USA, Alexandria Ocasio-Cortez, står som inspirationskilder til flere af »

>> historiens karakterer og giver med det samme en følelse af en uncanny genkendelighed.

De familiære ansigter og genkendelige steder i de københavnske gader skaber en følelse af hjemlighed og nærvær. Wandel og Meislers kærlighed til København kan i sandhed mærkes gennem papiret og hvis man elsker at opleve hovedstadens finurlige kroge, bliver man bestemt ikke skuffet over Den Magiske Spinelns portrættering af København.

Fortid og nutid

Når hovedpersonen i Den Magiske Spinel, Sigurd, befinder sig i sin hjemby, København, byder farveskemaet på grå nuancer med en rolig atmosfære over billederne. Stærkt inspireret af Vilhelm Hammershøis maleri Åbne Døre, fanger kunstner, Rasmus Meisler, en rolig stilhed, der stadig emmer af hengemt liv.

Når vi på den anden side befinder os i de islamiske landes fortid, ved Taj Mahal og Samarkand, tegnes der med langt mere

fremtrædende og ekspressive farver. Dette, fortæller Meisler, er et vink i retningen af Mellemøstens kultur og kunst, hvor datidens malerier og deres farveskala spejles i tegneseriens farvestrålende palette.

Denne skelnen mellem den danske og den islamiske kultur formår på en æstetisk måde at placere tilskueren i de respektive virkeligheder – at styrke modsætningerne i forhold til fortid og nutid, fakta og fiktion, og samtidig respektere de enkelte kulturers ophav og arv.

Samtidig styrkes denne sammenstilling i skellet mellem virkelighed og eventyr, da overgangen fra de milde Hammershøiske farver til de prangende islamiske, vækker konnotationer til andre populærkulturelle værker, så som filmen Wizard of Oz fra 1939. Når Dorothy i filmen forlader Kansas og i en hvirvelvind bliver transporteret til eventyrlandet, Oz, skifter farverne også fra sort/hvid til farver. Man drager derfor paralleller til flere forskellige universer, og man oplever en klar overgang mellem det mondæne og det magiske.

Mellem fantasi og virkelighed

Den Magiske Spinel leger på flere måder med skellene mellem fantasi og virkelighed. Når selve udstillingen foregår på Davids Samling og historien også udspringer i selvsamme rum, udviskes linjerne mellem fantasi og virkelighed. Alt lige fra tegninger over københavnske gader ved Dronning Louises Bro til den genkendelige spindeltrappe på museet, gør at man som læser ikke er i tvivl om, at denne historie foregår i vores tid.

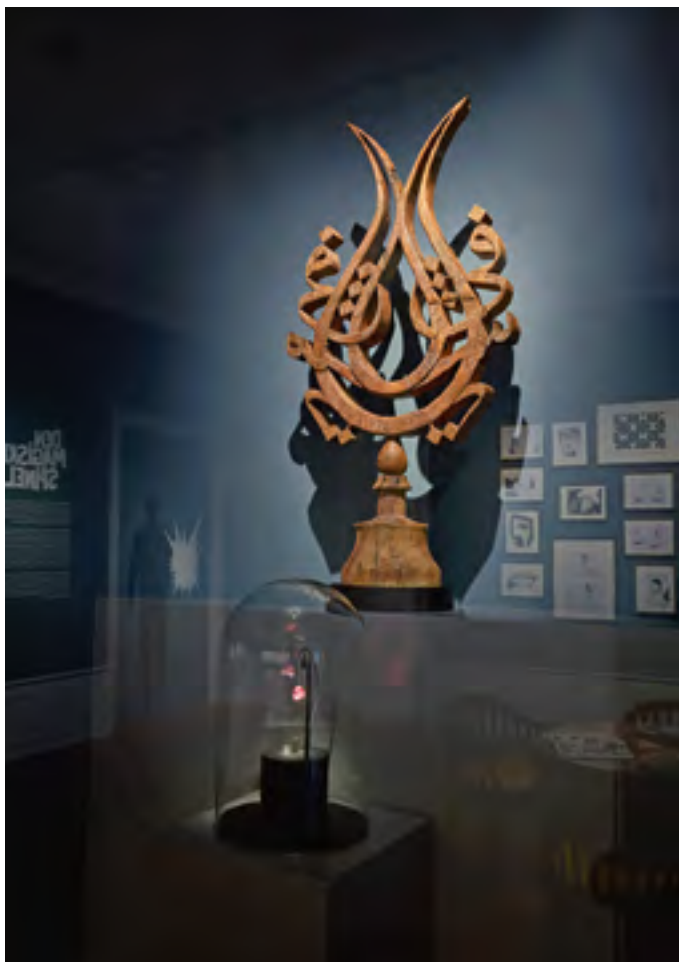
Bagerst i tegneseriebogen findes et katalog over historiske genstande. Disse genstande er alle nogle, der bliver refereret til gennem udstillingen og fortællingen. Når den lille lyserøde ædelsten med arabiske indgravninger – den titulære magiske spinel – er omdrejningspunkt for hele historien, og man som tilskuer samtidig opdager at selvsamme spinel er placeret centrert i udstillingen sammen med et skulpturelt, kalligrafisk og mystisk sufi-tegn af træ, begynder linjerne mellem de eventyrlige og det ægte at blive udvisket. Selv når historien går hen og bliver mere fantastisk og dykker ned i Mellemøstens mystik, mindes vi hele tiden om, at de fantastiske ting vi oplever, faktisk er historiske og ikke magiske.

På denne måde er værket og dets skabere med til at overbevise os om, at den fortryllende fortælling rent faktisk kunne ske. Udstillingen skaber en grobund for virkeliggørelsen af et eventyr, og der er noget smukt og fantastisk ved forestillingen om, at vores eget eventyr har muligheden for selv at springe ud, når nu vi befinder os i hjertet af fortællingens udspring.

En parallel verden

En håndfuld af museets kunstværker indgår i historien og tilsammen fungerer disse som et vindue og portal ind til en anden verden. Som en måde at gøre eventyret virkeligt og virkeligheden eventyrligt.

Udstillingen og bogen, Den Magiske Spinel, er flot, farverig og fængende. Selvom bogen og de monokrome stregtegninger kan stå som fuldendt stykke hver for sig, anbefaler jeg dog at du dykker ned i alle aspekterne. Giv dig selv tid til at snuse rundt i de ukronologiske tegninger, observer de historiske materialer, og dyk ned i de grafiske sider i den smukke bog. ●



Den Magiske Spinel. Davids Samling. Foto: Pernille Klemp

Den Magiske Spinel vises på Davids Samling frem til den 29. november 2020



Den Magiske Spinel. Davids Samling. Foto: Pernille Klemp



Freeman and Lowe. Colony Sound (R.5 Radio Shield), 2019–2020. Marlborough, London.
Installation View. Courtesy the Artists and Marlborough Gallery. Foto Luke Walker